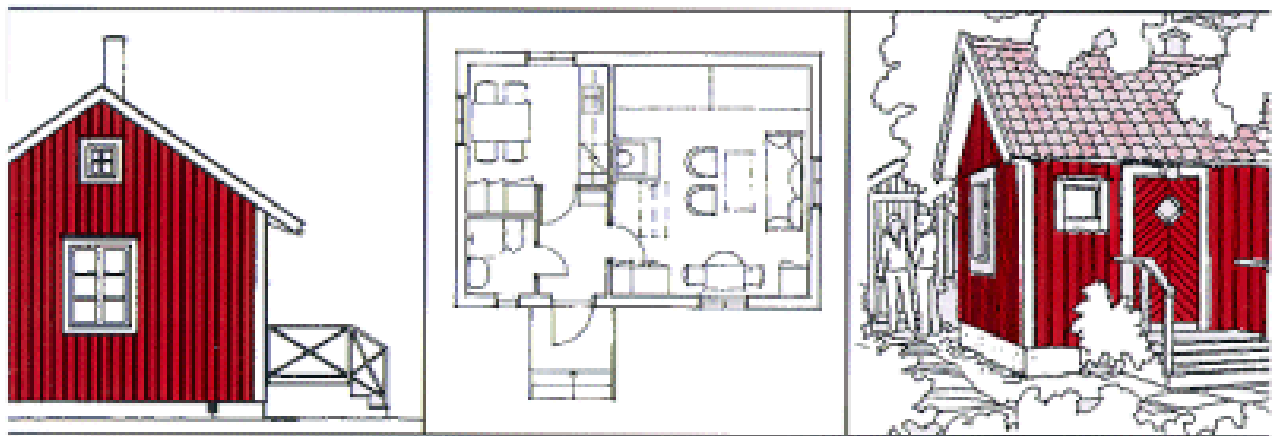


[*Mökki*]

RAKENNUSOHJE

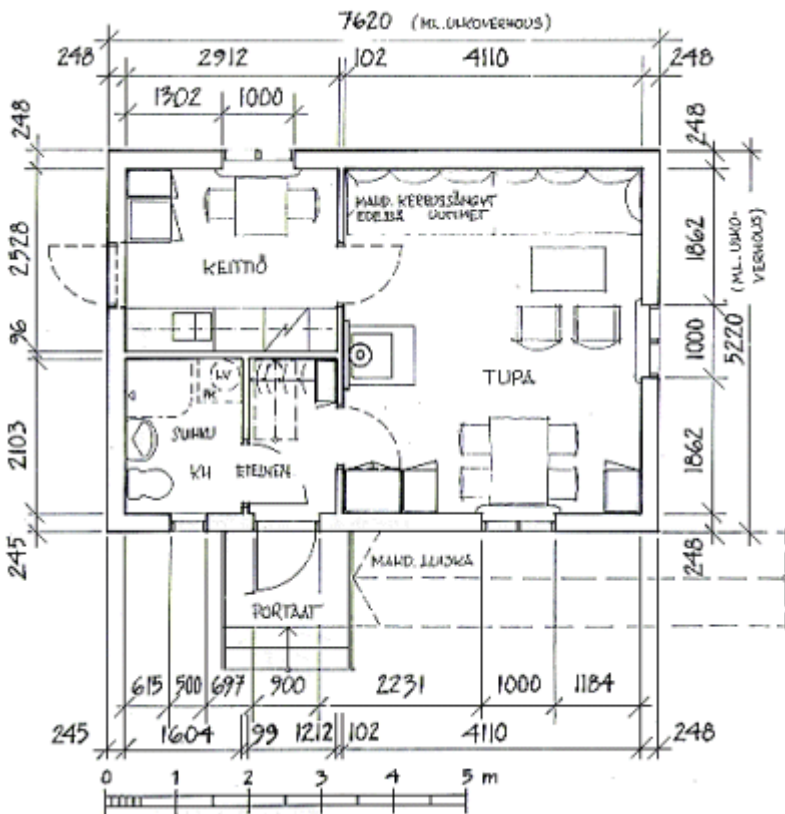


1 MÖKKI

Entisaikojen asuintalot olivat usein hyvin yksinkertaisia. Yksi tavallisimmista talotyypeistä suomalaisessa maisemassa on mökki, joka käsittää eteisen, tuvan ja kamarin. Tupa oli arkihuone, jossa syötiin ja nukuttiin. Kamaria käytettiin milloin makuuhuoneena, milloin vierashuoneena tai varastona. Nytemmin kamari on usein keittiönä.

Yhteistyössä ruotsalaisen arkkitehti Bertil Thermaeniuksen kanssa on suunniteltu nykyaikainen ja helpporakenteinen 35 neliömetrin mökki. Järestä kuusisahatavarasta tehty runko antaa talolle vakavuutta ja jyhkeyttä. Lattia, seinät ja katto tehdään laudasta: käytännöllistä, viihtyisää ja pitkällä tähtäyksellä taloudellista.

Mökin rakenteet ja pohjaratkaisuvaihtoehdot ovat huolellisesti mietittyjä. Voit rakentaa sen varsinaiseksi asunnoksi, loma-asunnoksi tai varastoksi. Sitä on myöhemmin helppo laajentaa eri tavoin.



Kuva 1. Mökin pohjapiirros. Pohjaratkaisu täyttää varsinaisen asunnon vaatimukset, poikkeuksena kylpyhuone, johon mahtuu joko kylpyamme tai suihku ja pesukone. Pesukone voidaan vaihtoehtoisesti sijoittaa aitaan. Mökki sopii myös liikuntarajoitteiselle.

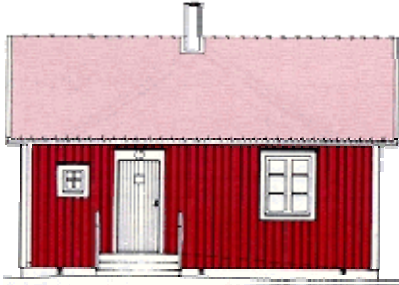
Tämä opas auttaa Sinua suunnittelussa, tarvikkeiden ostossa ja rakentamisessa. Mökin voi tietenkin suunnitella omien tarpeiden mukaan. Esimerkiksi ulkonäön voi sopeuttaa paikallisiin oloihin. Pohjaratkaisut voi kääntää peilikuviksi, jos se sopii paremmin. Sisäseinät voi tietenkin verhota oman makunsa mukaan.

Rakennuslupa

Rakennuslupa tulee hakea hyvissä ajoin kunnan rakennusvalvontavirastosta. Sieltä saat myös rakennuksen muotoa ja materiaaleja koskevaa asiantuntevaa opastusta.

2 RAKENNEKUVIA

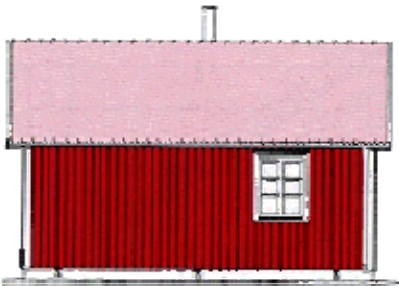
2.1 Julkisivu- ja pohjapiirustuksia



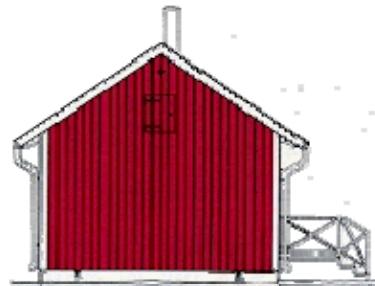
Sisääntulojulkisivu



Pääty tuvan puolelta

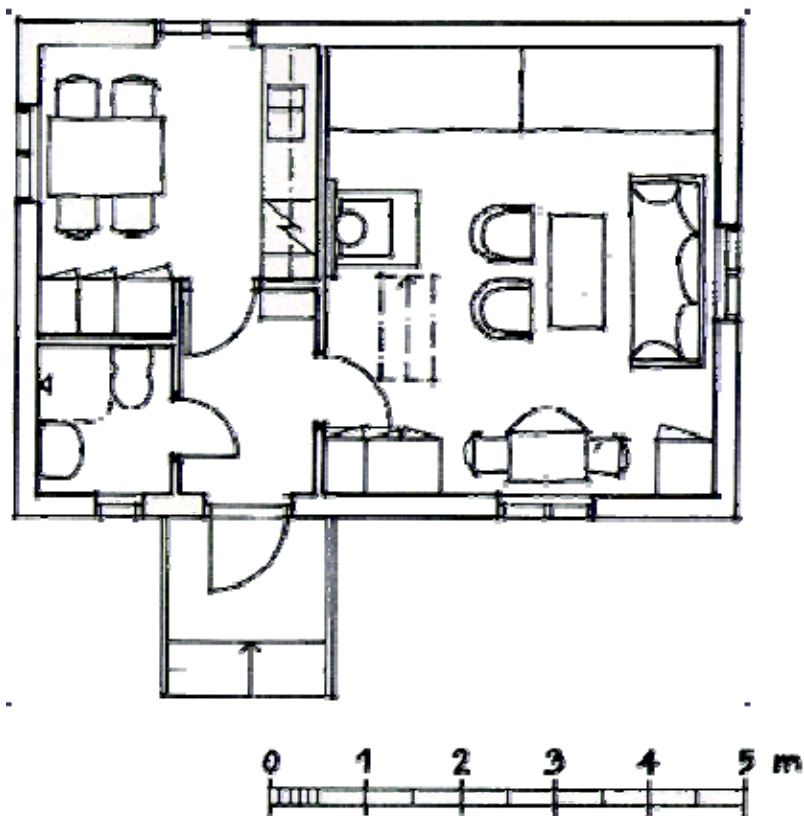


Julkisivu takaa

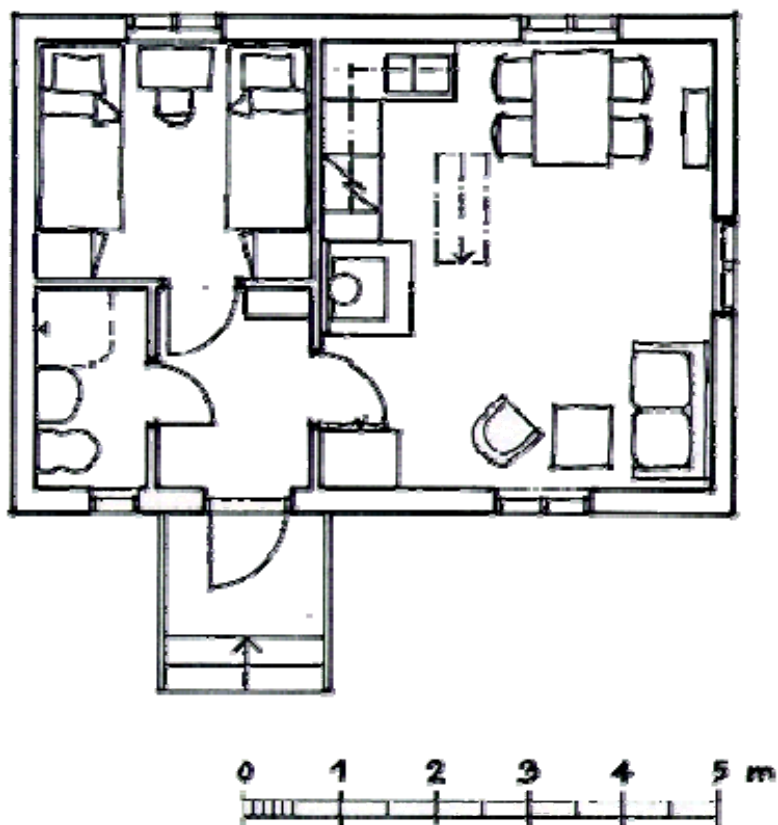


Toinen pääty

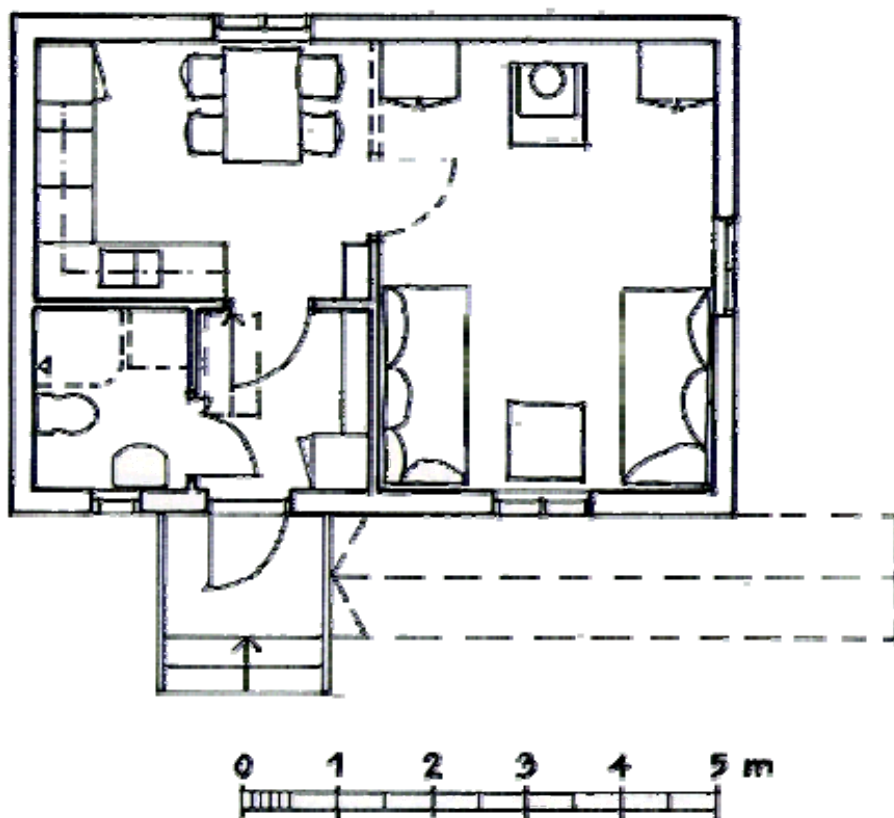
Kuva 2. Julkisivut



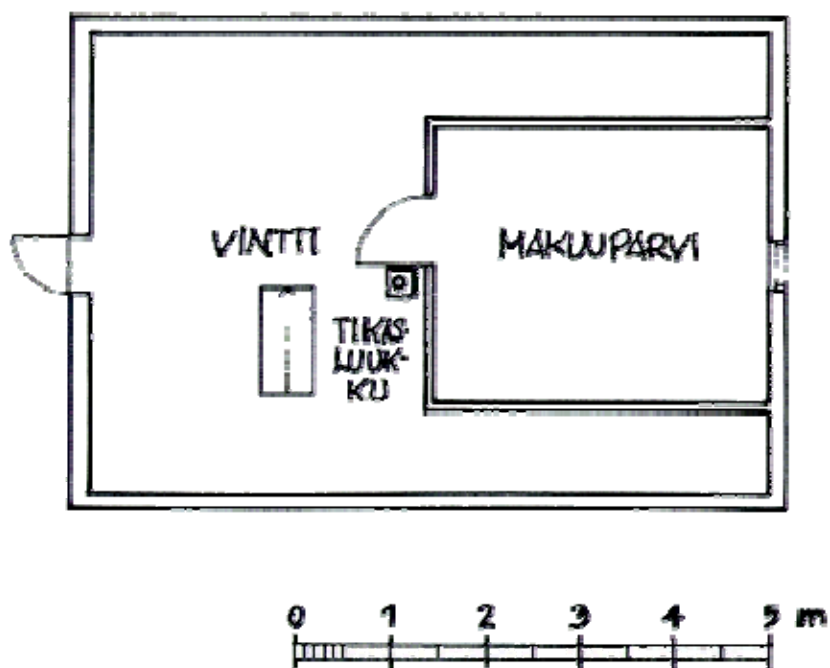
Kuva 3. Mökin pohjaratkaisuvaihtoehto 1



Kuva 4. Mökin pohjaratkaisuvaihtoehto 2

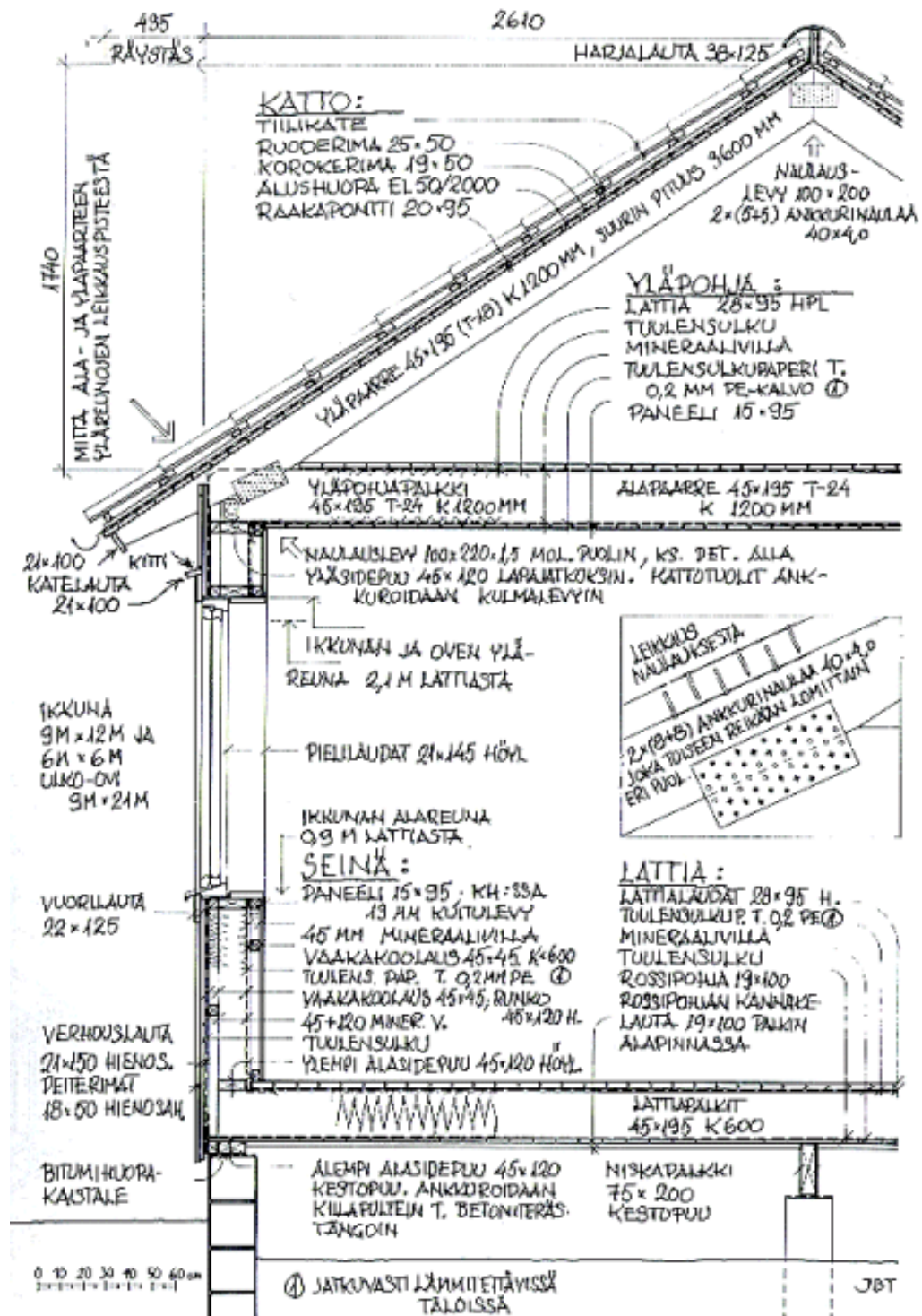


Kuva 5. Pohjaratkaisuvaihtoehto 3



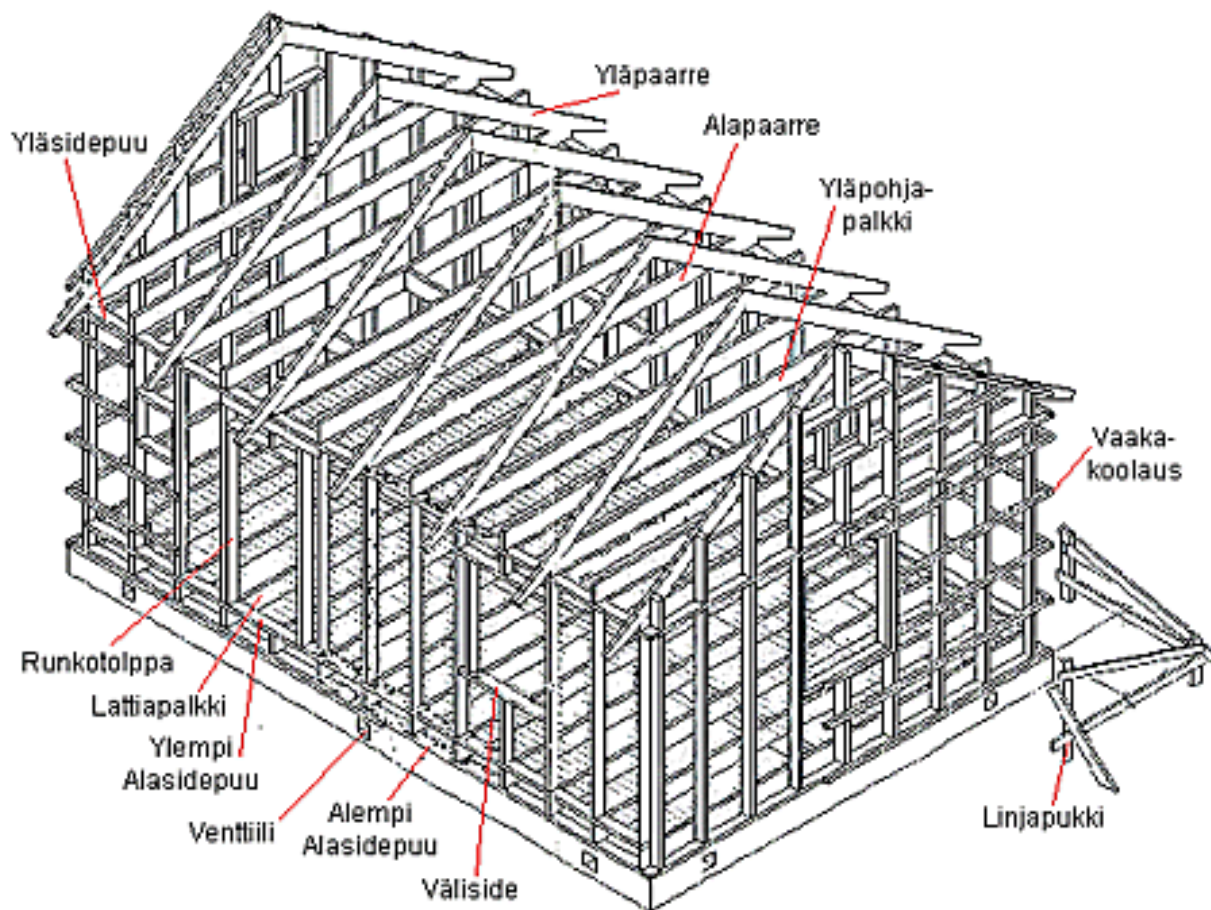
Kuva 6. Makuuparvillisen varastovintin pohja

2.2 Ulkoseinän ja katon leikkaus



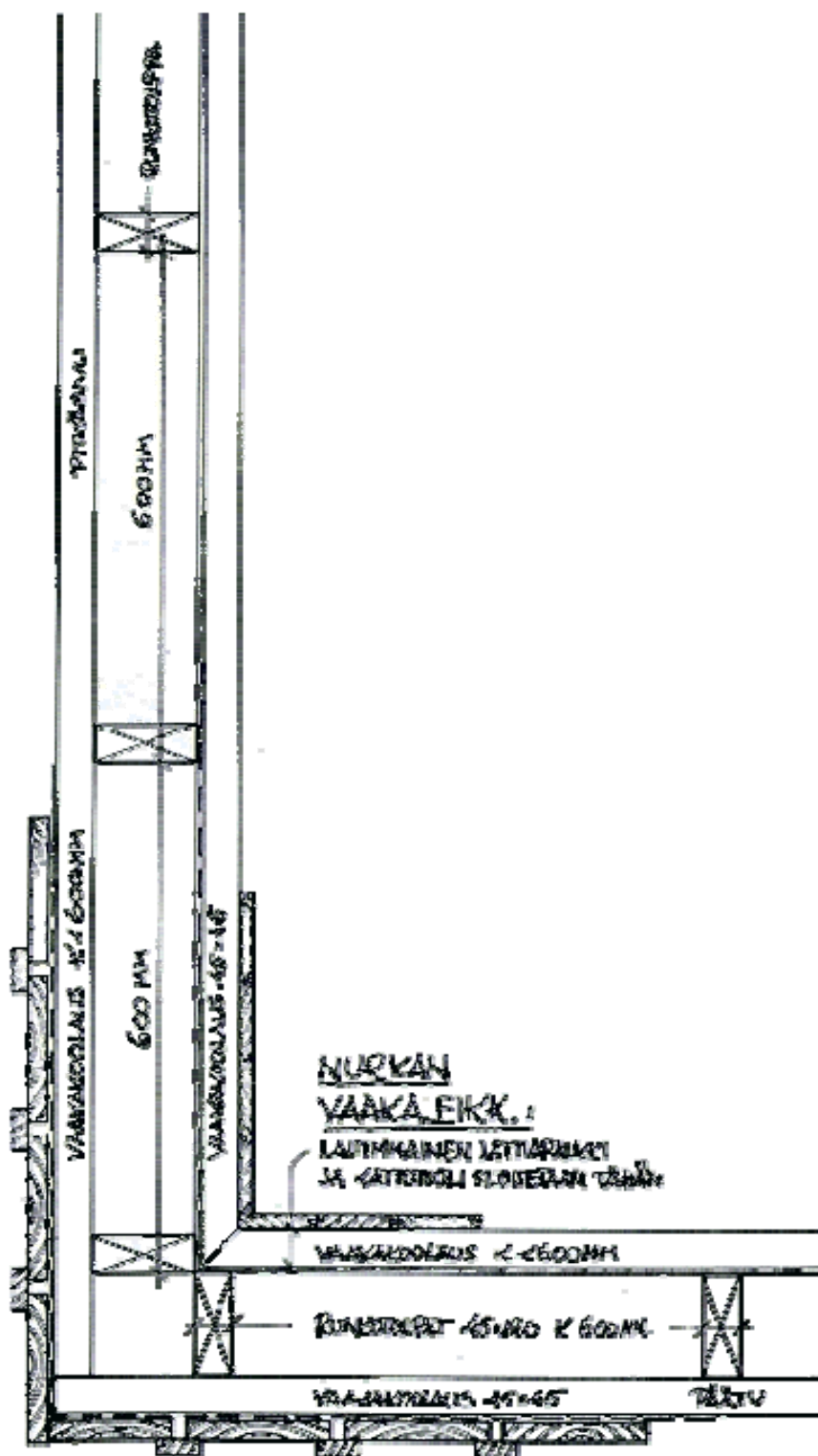
Kuva 7. Ulkoseinän ja katon leikkaus

2.3 Mökin runko



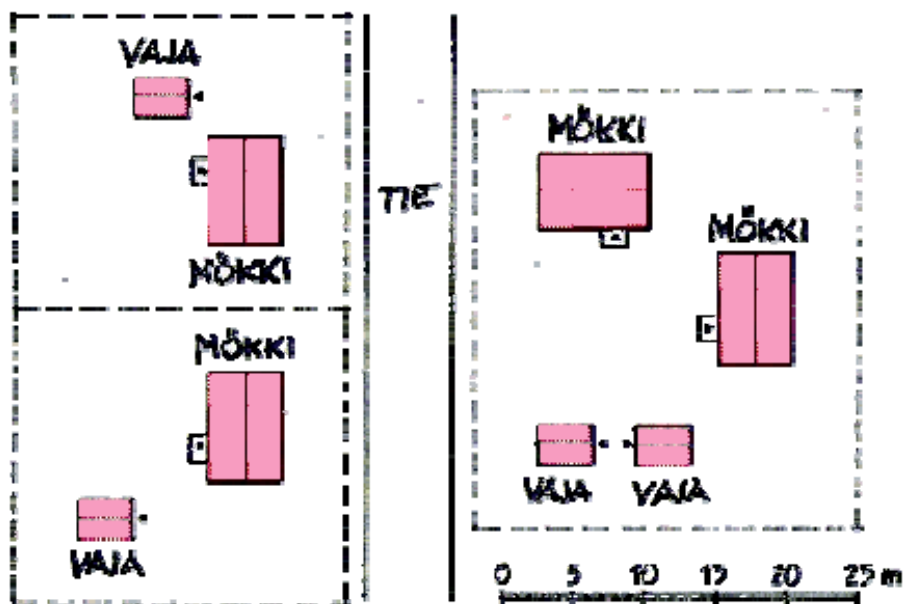
Kuva 8. Perspektiivikuva mökin rungosta

2.4 Nurkan vaakaleikkaus



Kuva 9. Nurkan vaakaleikkaus

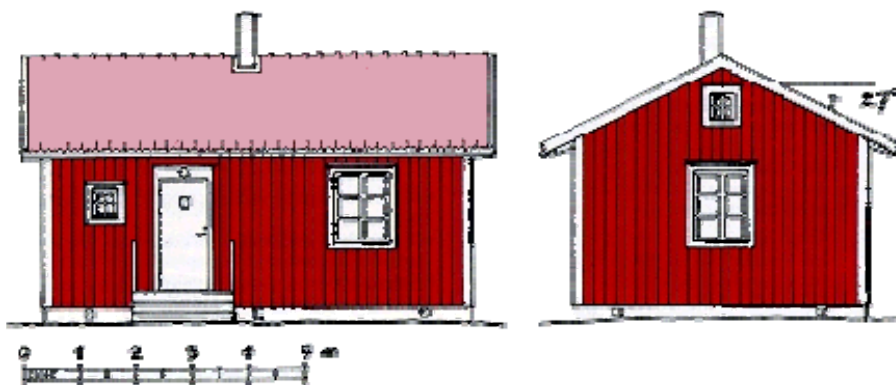
2.5 Sijoitusesimerkkejä



Kuva 10. Sijoitusesimerkki



Kuva 11. Lisärakennusesimerkki



Kuva 12. Julkisivut kattokaltevuuden ollessa 27°

3 MATERIAALIT JA RAKENTEET

Materiaalien ja rakenteiden valinnassa ja muodoissa on pidetty silmällä alhaisia korjauskustannuksia. Puu tekee mökin hyvin kestäväksi kosteuden ja lämpötilan vaihteluja vastaan.

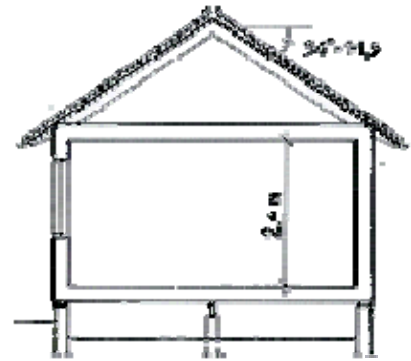
Perustus on yksi rakennuksen tärkeimpiä osia. Mökki voidaan perustaa usealla tavalla. Tässä käytetään ryömintätilaista harkkoperustusta. Perustamissyvyys riippuu muun muassa maan laadusta. Saattaa olla aiheellista tehdä koeporaus ja keskustella perustuksesta asiantuntijan kanssa.

Mökissä on korkea lämmöneristystaso, mutta ratkaisevaa erityskyvyille on työn huolellisuus. Ulkoseinissä esimerkiksi on yhteensä 21 cm:n mineraalivillaeristys. Höyrynsulkua ei pidetä välttämättömänä, mutta se on suositeltava jatkuvasti lämmitettävissä taloissa. Jos mökkiä käytetään vain lämpimänä vuodenaikana, vuorauspaperi riittää sisäpuoliseksi tiivistekerrokseksi.

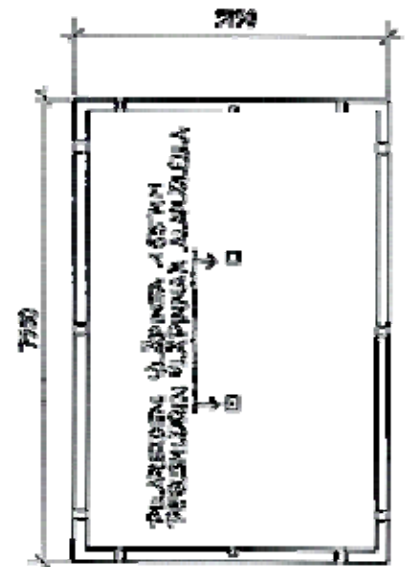
Kattorakenne on mitoitettu tiilikatteelle ja Suomen lumikuormille. Vesikaton alle jäävän tilan on ajateltu toimivan nukkumaparvena ja varastona. Eri työvaiheet on kuvattu sivuilla 8-9. Rakennustapa on hyvin yksinkertainen. Lattiapalkiston on tarkoitus toimia työtasona muuta runkoa pystytettäessä. Levittämällä siihen tilapäisesti lautoja saadaan taso, jonka päällä seinäosien runko ja kattotuolit voidaan tehdä. Siitä ne voidaan sitten suoraan nostaa paikoilleen. Useimmat työt pystyy tekemään yksi henkilö. Kattotuolien nostamiseen tarvitaan kuitenkin pari kolme henkeä.

Mökin lämmitys, vesijohdot, viemärointi, ilmanvaihto ja sähköistys tulee suunnitella erikseen, niitä ei tässä oppaassa ole käsitelty.

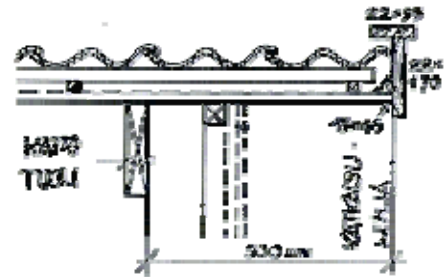
Suunnittele rakentaminen tarkoin, ennen kuin ryhdyt toimeen. Luettelo tarvittavasta puutavarasta on "Taulukko"-sivulla. Se helpottaa tilaamista. Puutavarakauppiaasi antaa Sinulle mielellään neuvoja.



Kuva 13. Mökin leikkaus, kattokaltevuus 34°



Kuva 14. Perustukset



Kuva 15. Yksityiskohta päätyräystästä

4 LYHYT TYÖSELOSTUS

1. Merkitse rakennuksen nurkat maastoon rakennuslupapapereiden mukaisesti. Tarkista mitat mittaamalla pohja diagonaalisesti, ts. vinoon nurkasta nurkkaan. Vastakkaisten pituus-, leveys- ja diagonaalimittojen tulee olla keskenään yhtä suuret. Poista mahdollinen kasvillisuus ja ruokamultakerros.
2. Pystytä tilapäiset linjapukit jokaiseen nurkkaan. Ne tehdään tavallisesti laudoista, jotka lyödään maahan muutama metri mökin nurkan ulkopuolelle.
3. Merkitse perusmuuri ja keskipilarit sivun 4 perustuspiirroksen mukaisesti ja määritä perustuksen yläpinnat.
4. Naulaa linjapukkeihin vaakalaudat ja kiristä niihin linjalangat perusmuurin yläpinnan tasolle, mutta metrin verran perustusten ulkosivun ulkopuolelle. Tarkista kaikki mitat.”
5. Kaiva tila perusmuurille ja keskipilareille vaadittavaan perustussyvyYTEEN. Viettävällä kalliolla porataan reiät ankkuriteräksille, jotta perustus saadaan pysymään paikoillaan. Pane mahdolliset vesi- ja viemäriputket paikoilleen.
6. Tarvittaessa täytä pohja soralla tai pikkukivillä, jotka juntataan tiiviiksi. Tee valumuotti perusmuurin ja pilarien anturoita varten.
7. Vala anturat 1 : 3 : 3:een suhteutetusta betonista (sementti : hiekka : sora). Tiivistä betoni hyvin. Pidä valu kosteana muutamia vuorokausia.
8. Vala keskipilarit. Ota huomioon, että pilareiden yläpinnan pitää olla perusmuurin tasoa alempana. Raudoita kahdella pilarin korkeussuuntaisella betoniraudalla (halkaisija 10 mm), jotka tulevat pilarin yläpinnasta ulos niskapalkin (alapohjan pääkannatteen) sivuille.
9. Muuraa perusmuuri betoni- tai kevytsoraharkoista. Jätä riittävät aukot ryömintätilan tuuletusta varten ja tilat niskapalkkia varten.
10. Kiinnitä alasidepuu perusmuuriin kiilapulteilla tai betoniterästangoin (k 1 200 mm), kun olet ensin asettanut sen ja perusmuurin väliin bitumihuopakaistaleen.
11. Aseta niskapalkki keskipilareiden päälle, väliin bitumihuopakaistale. Tee palkin jatkokset pilareiden kohdalle.
12. Aseta lattiapalkit paikoilleen. Katso, että kaikki ovat samassa tasossa ja vaakasuorassa. Oikaise, jos tarvitaan. Naulaa rossipohjaa (täytepohjaa) varten kannakelauta jokaisen lattiapalkin alapintaan. Lattiapalkkeja voidaan, jos se on välttämätöntä, jatkaa niskapalkin kohdalla. Vinonaulaa lattiapalkit alasidepuuhun ja niskapalkkiin.
13. Naulaa lattiapalkkien päälle mökin pitkille sivuille ylempi alasidepuu ja levitä lautoja kannatteiden päälle tilapäiseksi työtasoksi. Lautojen jatkokset tehdään kannatteiden kohdalle. Naulaa jatkoskohdista ja muutamista muista tukikohdista. (Kun mökki on katettu, tilapäinen työtaso puretaan ja palkisto eristetään. Laudat käytetään rossipohjaan.)
14. Katkaise runkotolpat sopivan pituisiksi ja ala rungon pystytys jostain nurkasta. Vinonaulaa tolpat alhaalta sidepuuhun. Tarkista suoruus vesivaa'alla. Tee tilapäistuenta joka suuntaan. Jatka rungon pystytystä molempiin suuntiin seuraavaan nurkkaan saakka. Päädyssä runkotolpat tulevat alasidepuun päälle, pitkillä sivuilla lattiapalkkien päällä olevan ylemmän alasidepuun päälle. Tarkista, että runkotolppien yläpäät ovat kauttaaltaan samalla tasolla.
15. Naulaa yläsidepuu tolppien yläpäihin, kuhunkin kahdella 100 x 3,4:n naulalla. Jatkokset tehdään lapaliitoksina tolppien kohdalla ja nurkissa.

16. Jätä aukot ikkunoita ja ovia varten. Naulaa tarvittavat tukipuut ja välisiteet. Katso, että runko on kunnolla kiinni kaikissa nurkissa. Jäykistä runko tilapäisesti vinotuilla.
17. Tee ensimmäinen kattotuoli piirustusten mukaan. Se toimii mallina muille. Nosta kaikki kattotuolit ylösalaisin rungon päälle. Käännä ne sitten yksitellen oikeaan asentoonsa ja aseta vesivaakaa apuna käyttäen paikoilleen. Kiinnitä ne hyvin tilapäistukien avulla. Kattotuolit asetetaan keskelle joka toista runkotolppaa.
18. Kiinnitä yläpohjapalkit jokaisen kattotuolin väliin keskelle. Naulaa vintinluukku varten tarvittavat tukipuut.
19. Ankkuroi kattotuolit runkoon sivun 5 piirroksen mukaisesti ja aloita vesikaton laudoitus.
20. Levitä alushuopa räystäään suuntaisina vaakavuotina ja naulaa se kiinni niin pian kuin mahdollista laudoituksen etenemisen myötä.

Katso, että koko runko on riittävän jäykkä tuulta vastaan. Tilapäiset kattotuolien vinotuet voidaan poistaa vähitellen työn edistyessä. Alushuopaa ei toistaiseksi kiinnitetä katonharjalta (ks. kohta 40). Taivuta huovan päät ylös ja katkaise kattolaudat pitkin päätyräystäään katkaisulinjaa.
21. Naulaa vaakakoolausrimat rungon ulkopuolelle ulkoverhouksen alustaksi. Kaksi naulaa jokaiseen runkotolppaan.
22. Pane paikalleen ulkopuolinen tuulensulku. Pahvi on hyvin helposti vaurioituvaa: ole varovainen, ettet vahingoita sitä. Tuulensulkulevyt ovat helpommin käsiteltäviä.
23. Asenna ikkunoiden ja ovien karmit paikalleen. Tarkista diagonaalimitat. Kiinnitä ja oikaise karmit lähelle nurkkia sijoitetuilla kiiloilla. Naulaa karmit 100 x 3,4:n lankanauiloilla. Aseta paikalleen ikkunanpuitteet ja ovet.
24. Naulaa ulkoverhouslaudat. Aluslaudat naulataan yhdellä naulalla. Lautojen alapäät viistetään, jotta sadevesi valuu pois helposti (tippanokka!). Käytä pitkiä lautoja, ettei tule jatkoksia. Jätä verhouslautojen ja vesikattolaudoituksen väliin 25 mm:n rako. On hyvä tehdä luukku tai ikkuna molempiin vinttipäätyihin.
25. Pohjamaalaa aluslaudat kiinnityksen jälkeen. Peiterimat ja vuorilaudat pohjamaalataan ennen kiinnitystä. Kun ne on kiinnitetty, voidaan koko julkisivu maalata.
26. Kiinnitä hyönteisverkko sisältäpäin vesikaton ja ulkoverhouksen väliin jätettyyn rakoon.
27. Tee ulkoseinien lämmöneristys niin huolellisesti, ettei eristeen ja rungon väliin jää ilmarakoja. Jos eristettä täytyy leikata, tee palaset muutamia senttejä ylimittaisiksi. Aloita uloimmasta eristekerroksesta. Tee sitten keskikerros. Tilkitse ikkunoiden ja ovien ympärykset. Pane rakenteen sisäpuolinen tiivistävä kerros keskimmäisen lämmöneristekerroksen sisäpuolelle. Mittaa tiiviste niin reilusti, että saat lattian ja katon liitoskohdista tiiviin.
28. Kiinnitä sisäpuolinen tiivistävä kerros yläpohjapalkiston alapintaan hakasnaulaimella tai nitojalla. Leikkaa aukko kattoluukulle ja pane sen karmi paikoilleen. Mittaa tiiviste niin reilusti, että saat seinien ja kattoluukun karmien liitoskohdista tiiviin.
29. Naulaa sisäkattopaneeli kohtisuoraan palkkeihin nähden. Lautojen jatkokset tehdään kannatteiden kohdalle, tasaisesti koko katon alalle.
30. Tee yläpohjan lämmöneristys ylhäältäpäin. Tee laudoista tilapäisiä kulkusiltoja ja vältä astumasta eristeen päälle. Levitä lattialaudat kannatteiden päälle.

31. Lattiapalkkien päälle tehty tilapäinen työtaso voidaan nyt purkaa ja käyttää laudat rossipohjaan. Sopiviksi katkaistut laudat asetetaan aikaisemmin naulattujen kannakelautojen varaan. Merkitse mahdollisen tarkastusluukun paikka.

Tiivistä rossipohja tuulta vastaan tuulensulkupaperilla, ei muovilla. Tiivisteiden reunat laitetaan ylös ja nidotaan kiinni palkkeihin.

Tee alapohjan eristys huolellisesti. Eristeen tulee painua tiiviisti kannatteiden väliin. Älä kävele eristeen päällä: tee tilapäisiä kulkusiltoja. Mahdolliset putkiasennukset tehdään lattiapalkiston yläpintaan. Palkin ylimpään kolmannekseen voidaan tehdä korkeintaan 50 mm:n leikkauksia vaarantamatta sen kestävyyttä.

32. Aseta sisäpuolinen tiivistävä kerros lattiapalkiston päälle. Mittaa tiiviste niin reilusti, että saat seinän liitoskohdasta tiiviin.
33. Levitä pontatut lattialaudat. Pidä huoli, että laudat ovat riittävän kuivia (mielellään kaksi viikkoa lämpimässä sisätilassa), ennen kuin ne naulataan. Tee jatkokset palkkien kohdalle ja jaa ne tasaisesti koko lattia-alalle.
34. Lisää ulkoseinien sisäpuolelle vaakakoolausrimat. Täytä taas välit lämmöneristeellä. Mahdolliset putkivedot tehdään tähän kerrokseen.
35. Pystytä väliseinien runko. Tee tarpeelliset putkiasennukset runkoon. Kiinnitä tukipuut seinäverhousta ja mahdollista pesuallasta varten. Tee aukot sisäovia varten piirustusten mukaan. Asenna ovenkarmit. Tarkista, että diagonaalimitat ovat yhtä suuret. Aseta ovet paikoilleen. Oikaise tarvittaessa karmeja niin, että ovet liikkuvat esteettä.
36. Kiinnitä sisäverhouspaneeli. Aloita nurkasta ja etene vasemmalta oikealle. Pontatut laudat piilonaulataan. Käytä dyckert-nauloja tai piilokiinnikkeitä. Tee jatkokset vaakakoolauksen kohdalle ja jaa ne tasaisesti koko seinäpinnalle.
37. Naulaa jalka-, peite- yms. listat. Tee siististi ikkunoiden listoitukset. Tee tarvittavat sähköasennukset ja pane paikoilleen mahdolliset kiinteät kalusteet.
38. Naulaa vintin lattia, kun laudat ovat tarpeeksi kuivat.
39. Maalaa tai käsittele muuten sisäpinnat.

40. Tee talo ulkoa valmiiksi. Naulaa kolmiorima päätyihin vesikattolaudoituksen päälle. Tee reikä mahdolliselle savupiipulle, joka asennetaan valmistajan ohjeiden mukaan.

Naulaa räystäslaudat ja räystäään peitelaudat sekä tiilikatteen koroke- ja ruoderimat.

Käännä alushuopa pois harjalta ja vinonaulaa harjalauta paikoilleen. Nosta huopa molemmilta puolilta harjalaudan yli ja naulaa kiinni.

Aseta salaojaputket asianmukaisesti perustusanturan ulkopuolelle ja täytä kaivanto vettä läpäisevällä maalajilla. Tasoita maa talon ympäriltä.

Muuraa hyönteisverkolla varustetut venttiilit perusmuuriin. Tee yksinkertaiset ulkoportaat yli jääneestä puutavarasta. Pane paikoilleen ikkunapellit, kattokourut ja syöksytorvet. Maalaa talo ulkoa.

Kata talo kattotiilillä valmistajan ohjeiden mukaan.

- Vintti voidaan tarvittaessa osittain sisustaa nukkumatilaksi.
- 27 tai 45°:n kattokaltevuus voi joillain seuduilla olla sopivampi.
- Mökkiä voi tarvittaessa laajentaa eri tavoin (katso seuraavaa sivua).
- Yksi lisärakentamisvaihtoehto on toisen kerroksen rakentaminen nostamalla kattoa.
- Mökki sijoitetaan tontille paikallisten olojen mukaan (katso seuraavaa sivua).

5 TARVIKELUETTELO

Alapohja

Puutavara	Mitat mm	Määrä	Huomautuksia	
Niskapalkit	75 x 200 kestopuu	3 kpl á 270 cm	Lapajatk. Pilareille	
Lattiapalkit	45 x 195	13 kpl á 508,5 cm	tai 26 kpl á 254,3 cm	
Rossipohjalaudat	19 x 100	400 jm	Myös tilapäistyötaso	
Alasidepuu, alempi	45 x 120 kestopuu	2 kpl á 450 cm	Pitkät sivut	
Alasidepuu, alempi	45 x 120 kestopuu	2 kpl á 330 cm	Pitkät sivut	}Jatk.
Alasidepuu, alempi	45 x120 kestopuu	2 kpl á 330 cm	Päätysivut	}Jatk.
Alasidepuu, alempi	45 x 120 kestopuu	1 kpl á 420 cm	Päätysivut	
Alasidepuu, ylempi	45 x 120	2 kpl á 450 cm	Pitkät sivut	}Jatk.
Alasidepuu, ylempi	45 x 120	2 kpl á 330 cm	Pitkät sivut	
Lattialaudat	28 x 95	405 jm	Pontattuja	

Ulkoseinät, runko

Puutavara	Mitat mm	Määrä	Huomautuksia	
Runkotolpat	45 x 120	24 kpl á 235,4 cm	Pitkille sivuille	
Runkotolpat	45 x 120	17 kpl á 259,4 cm	Päätysivuille	
Runkotolpat	45 x 120	25 jm	Päätykolmiot	
Yläsidepuu	45 x 120	2 kpl á 450 cm	Pitkät sivut	}Jatk.
Yläsidepuu	45 x 120	2 kpl á 360 cm	Pitkät sivut	
Yläsidepuu	45 x 120	2 kpl á 330 cm	Päätysivut	}Jatk.
Yläsidepuu	45 x 120	1 kpl á 420 cm	Päätysivut	
Tukipuut ja välisiteet	45 x 120	18 jm	Aukkojen ympärille	
Vaakakoolaus, ulkop.	45 x 45	200 jm	Sis. päätykolmiot	
Vaakakoolaus, sisöp.	45 x 45	175 jm	Ei sis. vinttiä	

Ulkoverhous

Puutavara	Mitat mm	Määrä	Huomautuksia
Hienosahattu lauta	21 x 150	80 kpl á 295 cm	Pitkille sivuille
Hienosahattu lauta	21 x 150	238 jm	Päätysivuille
Hienos. peiterima	18 x 50	79 kpl á 295 cm	Pitkille sivuille
Hienos. peiterima	18 x 50	215 jm	Päätysivuille
Vuorilauta	21 x 125	27 jm	
Katelauta, ovi + ikk.	21 x 100	8 jm	Hienosahattu pinta

Yläpohja ja katto

Puutavara	Mitat mm	Määrä	Huomautuksia
Yläpaarteet, höyl.	45 x 195	14 kpl á 360 cm	Naulataan seitsemäksi
Alapaarteet, höyl.	45 x 195 T24	7 kpl á 508,5 cm	Kattotuoliksi
Yläpohjapalkit	45 x 195 T24	6 kpl á 508,5 cm	
Vesikattolaudat	20 x 95 raakapontti	700 jm	Sahapinta yläpuolelle
Harjalauta	38 x 125	8,5 jm	
Korokerimat	19 x 50	110 jm	
Ruoderimat	25 x 50	183 jm	
Kolmiorima	50 x 50	4 kpl á 390 cm	
Päätyräystäslauta	21 x 150	4 kpl á 390 cm	Hienosahattu pinta
Räystään peitelauta	21 x 100	4 kpl á 390 cm	Hienosahattu pinta
Räystäslauta	21 x 100	18 jm	Hienosahattu pinta

Väliseinät

Puutavara	Mitat mm	Määrä	Huomautuksia
Runkotolpat	44 x 68	75 jm	Sis. verh. tukipuut

Sisäverhous

Puutavara	Mitat mm	Määrä	Huomautuksia
Vintin lattialaudat	21 x 95	367 jm	Pontattuja
Kattopaneeli	15 x 95	400 jm	Muotohöylättyjä
Seinäpaneeli	15 x 95	886 jm	Ei sis. WC:n eikä keittiökalusteseiniä
Pielilaudat	21 x 145	24 jm	Höylättyjä

Listat sisällä

Puutavara	Määrä	Huomautuksia
Jalkalista	27 jm	
Kattolista	44 jm	
Peitelistä	57 jm	
Levitelistä	23 jm	Kaapinkulmiin jne.

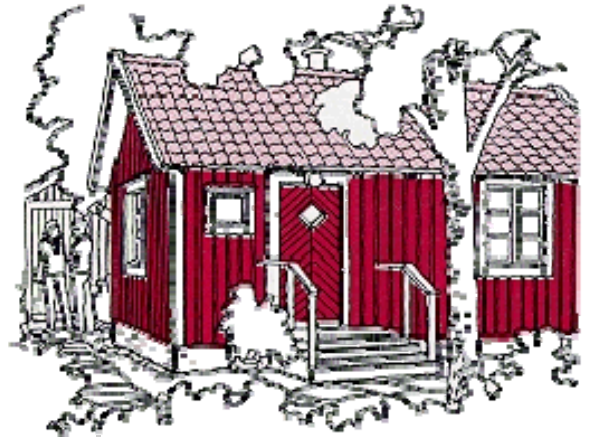
Maalaa oikeilla maaleilla

Muutama sata vuotta sitten puutaloja alettiin maalata muun muassa siksi, että haluttiin niiden näyttävän kivitaloilta. Siihen saakka puutaloja ei maalattu ulkoapäin. Muutama sata vuotta sitten puutaloja alettiin maalata muun muassa siksi, että haluttiin niiden näyttävän kivitaloilta. Siihen saakka puutaloja ei maalattu ulkoapäin.

Vanhin ja käytetyin talomaali on lietemaali. Lietemaalilla tarkoitetaan tavallisesti punamultaa. Suomeen sen käyttö levisi 1600-luvun lopulla Ruotsista Turun kautta.

Lietemaalia julkisivuihin

Punamultaa käytettiin aluksi kaupunkitalojen maalaamiseen, mutta tapa yleistyi vähitellen myös maaseudulla, alkaen rannikkoseuduista. Vielä nykyäänkin suomalaisessa maisemassa erottuu punamullalla maalattuja taloryhmiä valkoisine nurkka- ja ikkunanpielilautoineen.



Punamulta on ympäristöystävällistä ja helpposivelteistä. Sillä voi maalata sekä kuivalla että kostealla säällä. Maalin pysyvyys on erittäin hyvä. Maalikerros ei estä puuta hengittämästä ja maalaus on helppo uusia.

Parhaiten punamulta kiinnittyy sahapintaiseen lautaan. Valmis tehdasvalmisteinen punamultamaali sisältää yleensä keitettyä pellavaöljyä, joka lisää maalin kiinnittävyyttä höylättyyn puupintaan.

Maalaamiseen käytetään tavallista litteää tai pyöreitä pensseliä. Yleensä riittää yksi sively. Uutta seinää maalattaessa voidaan joskus tarvita kaksi sivelykertaa. Älä maalaa auringon kuumentamaa seinää, älä myöskään märkää puuta. Pensselit puhdistetaan vedellä ja saippualla.

Huolto on hyvin helppoa. Harjaa vain pois irtonainen maali ja maalaa uudelleen. Käytä samaa maalia vastaisuudessakin ja seuraa tarkoin maalinvalmistajan ohjeita. Maalia menee noin kolmanneslitra neliömetrille (yksi sivelykerta).

Öljymaalia yksityiskohtiin

Julkisivun yksityiskohdat ovat alttiina ankarammalle säälle ja muulle kulutukselle kuin seinäpinta. Niihin sopii pellavaöljymaali kaikkein parhaiten. Se koostuu pellavaöljystä ja väripigmentistä. Sitä on myytävänä montaa eri valmistetta.

Hyvä imeytyminen ja kiinnittyvyys ovat pellavaöljymaalien hyviä ominaisuuksia. Sen kestävyys on myös hyvä ja maalauksen uusiminen on suhteellisen helppoa. Maalikerros voi vuosien kuluessa hiekan »liituuntua» mikä yksinkertaistaa uusintamaalausta.

Alustan tulee maalattaessa olla riittävän kuiva, ts. puun kosteusprosentti korkeintaan 15. Epävarmassa tapauksessa kosteus pitää tarkistaa. Pellavaöljymaali vaatii kuivuakseen lämpimän ja kuivan sään.

Uuden pinnan pohjamaalausta varten maalia ohennetaan liuottimella: yksi osa lakkabensiiniä tai tärpähtiä viiteen osaan maalia. Lopulliseen siveelyyn käytetään ohentamatonta maalia. Käytä tavallista litteää pensseliä, jossa on hieman taivutettu varsi. Pensselit puhdistetaan lakkabensiinillä. Seuraa tarkoin maalinvalmistajan ohjeita. Maalia menee noin kolmanneslitra neliömetrille (pohjustus + lopullinen sively).